

De Milan Design Week wordt traditiegetrouw in april gehouden. Nadat het event in 2020 en vervolgens ook dit jaar moest worden uitgesteld door de corona-pandemie, werd een verkleinde editie ingelast van 5 tot 10

september. De reguliere 61ste editie staat nu weer gepland voor april 2022. Naast de meubelbeurs Salone del Mobile waren er merkpresentaties en groepsexposities op diverse locaties in de Milanese binnenstad.



Luna, een ontwerp van de Nederlandse biodesigner Lionne van Deursen.
Foto Lionne van Deursen

DESIGN Het resultaat van een jaar opsluiting in de studio: niet eerder waren er zo veel fantasierijke en handgemaakte creaties te zien in Milaan

Dit jaar bleek 's werelds grootste designbeurs vooral een Italiaans onderonsje, met een Nederlands tintje.

Stijlvolle intimiteit

De kussens van de sofa's zijn dikker dan ooit, de fauteuils groter, de gordijnen dikker en de vloerkleden zachter. In een tijd waarin we meer tijd thuis doorbrengen dan ooit, draait alles om comfort. Met de sofa Sumo voor het elegante merk Living Divani zoekt de Italiaanse stijlmeester Piero Lissoni het gerief in subtiele details: mooie brede zitting en een lage rugleuning, roomwitte kussens en een comfortabele, brede armleuning. In het flinterdunne onderstel zit een subtiele knik naar beneden. Als je er met z'n tweeën op zit, glijd je onherroepelijk naar elkaar toe. Met een kleine geste is van een gewone designsofa een up-to-date meubel gemaakt dat intimiteit faciliteert.

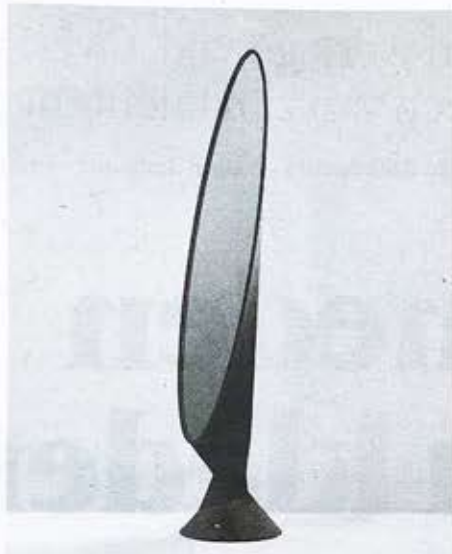
Ambachtelijke ontwerphuisvlijt

Niet eerder waren er zo veel fantasierijke en handgemaakte creaties te zien in Milaan – het resultaat van ontwerpers die een jaar lang opgesloten hebben gezeten in hun studio. Zelfs het nuffige modehuis Dior vroeg topontwerpers als Nendo, Pierre Charpin en Nacho Carbonell om een remake van de klassieke medaillonstoel. Het resulteerde in stoeltjes van glas, spiegels en nog net geen kraaltjes. Ook jong ontwerptalent sloeg massaal aan het schuren, boren en lassen – met zichtbaar maakplezier.

In het opkomende designdistrict Isola was een vrolijke groepstentoonstelling, *The Stage Four*, vol stoelen van gordijnrails, een vloerkleed van restlapjes en lampjes met kinderlijke kleivormen te zien. Met als toppunt een totaalinterieur van Teun Zwets (Design Academy Eindhoven, 2020), waarvoor hij met een manische werkdrijf van allerlei rommel in zijn werkplaats meubels heeft geknutseld. Een van stukjes resthout gelijmd en knalblauw geverfde stoel bijvoorbeeld. Of een lamp die bestaat uit gele wasmiddelflacons, die Zwets verhitte en vervolgens in grillige vormen tussen roestige staaldraden klemde. Een explosieve ontlading van creativiteit en spontaniteit, waarmee Zwets een spottend commentaar levert op zowel bling-esthetiek als de weggooiamaatschappij.

Harde én zachte duurzaamheid

Het heeft even geduurd, maar inmiddels is duurzaamheid een blijvend thema op de Milan Design Week. Zelfs de beursvloer was circulair, met lange wanden van houtpanelen die na afloop volledig worden hergebruikt, tot de schroefjes aan toe. De enige decoraties waren planten en bomen, die vervolgens over de parken van Milaan zijn verspreid. Maar wat te doen met de meubels die zich niet laten demonteren en recyclen?



Ambachtelijk handwerk van Rive Roshan.



De terracotta voedselschaal van House of Thol.



Interieur van Teun Zwets.



Betonachtig schuilmeubel van Cooloo.

De Nederlandse startup Cooloo vond een interessante oplossing. Van reststromen als denim, koffieprut, marmergruis of leer worden hoogwaardige coatings gemaakt. Deze toplaag wordt over afgedankte meubels gespoten, die een nieuwe coole look krijgen van valse jeans of kurk. Aan het einde van de cyclus kan de eco-coating zelf ook weer worden gerecycled. Inmiddels heeft Cooloo een

bescheiden eigen collectie van zachtverende schuimmeubels met een betonachtig oppervlak. Hard en toch zacht.

Postindustriële oerdesign

Stel: de huidige manier van produceren en consumeren is onhoudbaar. Wat ons dan rest, is een post-apocalyptisch landschap van vervallen ge-

bouwen, stilgevallen machines en schaarse grondstoffen. De groepsexpositie *Alcova*, op een verlaten legerkazerne aan de rand van Milan, neemt een voorschot op dit doemscenario. Tussen afgebrokkelde muren en gangen vol distels staan de meest rudimentaire gebruiksvoorwerpen, onverslijtbaar en gemaakt uit noodzaak. Een kast lijkt vervaardigd van schoorsteenpijpen, een

stoel heeft takken en dierenbotten als poten. *Alcova* werd dan ook alom bejubeld als dé smaakmaker van Milaan.

Het Nederlandse ontwerpduo House of Thol ontwierp een voedselschaal van terracotta die zichzelf koelt door een laagje water op de bodem waardoor het poreuze aardewerk gaat 'zweeten' en afkoelt. Een avocado kan rijpen in een van de donkere uitneembare vakjes, terwijl een appel in het zonlicht kan liggen. Een keiharde peer kan juist naast een overrijpe banaan liggen die ethyleen afgeeft, een gas dat het rijpingsproces versnelt. Met wat fingerspitzengefühl kan een fruitschaal zo worden gecomponeerd dat er niets meer naar de gft-bak hoeft.

De modernste art deco

De kleuren zijn vaal maar licht contrasterend: zacht paars naast mosgroen naast mosterdgeel. De decoraties zijn vloeiend en abstract, de materialen glanzend en verijnd. Veel marmer ook, inlegwerk van zwaar hout en zacht velours om diep in weg te zakken. Kortom, art deco is helemaal terug. Het zal vast te maken hebben met de nieuwe *roaring twenties* vol seks en opwinding die na de wereldwijde pandemie (nog moeten) uitbarsten.

De Nederlands-Britse ontwerpstudio Rive Roshan geeft een eigentijdse draai aan het sierlijke art deco door gebruik te maken van de modernste productietechnieken. Net als destijds trouwens, want art deco was de verbeelding van de vooruitgang. Geometrische vazen zijn 3D-geprint van zand en sierlijke spiegels zijn vervaardigd van industrieel geperst en gekleurd glas. Het is ambachtelijk handwerk met een bijna digitale perfectie. Zelden zat retro zo dicht op de tijdgeest.

Micro-design

Wol van dennennaalden. Leer van palmladeren. De Nederlandse biodesigner Lionne van Deursen gebruikt onzichtbare microben. Door bacteriën en gist toe te voegen aan groene thee met suiker vormt zich na verloop van tijd een fermentatielaag op de vloestof van wel 3 centimeter dikte. Eenmaal ingedroogd blijft hiervan een membraan van enkele millimeters dikte over. Door het onvoorspelbare groeiproces verschilt elke kweeklap in kleur en transparantie. Van Deursen kleurt dit kunstleer vervolgens met natuurlijk pigmenten door fruit en planten uit eigen tuin in te koken. Dit materiaal van levende grondstoffen gebruikt ze vervolgens voor haar lamp Luna. Niet alleen is elke lamp uniek, maar net als leer veroudert het materiaal ook op verschillende manieren.

Jeroen Junte